

## Liceo classico

Il percorso del liceo classico è indirizzato allo studio della civiltà classica e della cultura umanistica.

Favorisce una formazione letteraria, storica e filosofica idonea a comprenderne il ruolo nello sviluppo della civiltà e della tradizione occidentali e nel mondo contemporaneo sotto un profilo simbolico, antropologico e di confronto di valori.

Favorisce l'acquisizione dei metodi propri degli studi classici e umanistici, all'interno di un quadro culturale che, riservando attenzione anche alle scienze matematiche, fisiche e naturali, consente di cogliere le intersezioni fra i saperi e di elaborare una visione critica della realtà.

Guida lo studente ad approfondire e a sviluppare le conoscenze e le abilità e a maturare le competenze a ciò necessarie.



## Quadro orario

	IV	V	I	II	III
Italiano	4	4	4	4	4
Latino	5	5	4	4	4
Greco	4	4	3	3	3
Inglese	3	3	3	3	3
Storia e geografia	3	3	-	-	-
Storia	-	-	3	3	3
Filosofia	-	-	3	3	3
Matematica *	3	3	2	2	2
Fisica	-	-	2	2	2
Scienze naturali **	2	2	2	2	2
Storia dell'arte	-	-	2	2	2
Scienze motorie	2	2	2	2	2
Religione / a.a.	1	1	1	1	1
<b>Ore settimanali</b>	<b>27</b>	<b>27</b>	<b>31</b>	<b>31</b>	<b>31</b>

\* Con informatica il primo biennio.

\*\* Biologia, chimica, scienze della terra.

Gli ultimi tre anni, attività di alternanza scuola-lavoro.

L'ultimo anno, insegnamento, in lingua straniera, di una disciplina non linguistica (CLIL) compresa nell'area delle attività e degli insegnamenti obbligatori per tutti gli studenti o nell'area degli insegnamenti attivabili dalle istituzioni scolastiche nei limiti del contingente di organico ad esse annualmente assegnato.

Durante l'anno scolastico si attivano corsi di recupero/potenziamento nelle discipline di greco e latino.

## L'istituzione scolastica

La Sede centrale è in Piazza Bagatta, nel centro storico di Desenzano. Nello stesso cortile si trovano la succursale di Villa Manenti, con la biblioteca, le palestre e le aree sportive esterne. La scuola è facilmente raggiungibile dalla stazione ferroviaria (10 minuti) ed è prossima alle fermate degli autobus di linea.

## Finalità del servizio scolastico

I percorsi liceali forniscono allo studente gli strumenti culturali e metodologici per una comprensione approfondita della realtà affinché si ponga, con atteggiamento razionale, creativo, progettuale e critico, di fronte alle situazioni, ai fenomeni e ai problemi, e acquisisca conoscenze, abilità e competenze sia adeguate al proseguimento degli studi di ordine superiore, all'inserimento nella vita sociale e nel mondo del lavoro, sia coerenti con le capacità e le scelte personali. Il sistema dei licei consente allo studente di raggiungere risultati di apprendimento in parte comuni, in parte specifici dei distinti percorsi. La cultura liceale permette di approfondire e sviluppare conoscenze e abilità, maturare competenze e acquisire strumenti nelle aree: metodologica, logico-argomentativa, linguistica e comunicativa, storico-umanistica, scientifica, matematica e tecnologica.



## Liceo scientifico

Il percorso del liceo scientifico è indirizzato allo studio del nesso tra cultura scientifica e tradizione umanistica.

Favorisce l'acquisizione delle conoscenze e dei metodi propri della matematica, della fisica e delle scienze naturali.

Guida lo studente ad approfondire e a sviluppare le conoscenze e le abilità e a maturare le competenze necessarie per seguire lo sviluppo della ricerca scientifica e tecnologica e per individuare le interazioni tra le diverse forme del sapere, assicurando la padronanza dei linguaggi, delle tecniche e delle metodologie relative, anche attraverso la pratica laboratoriale.



## Quadro orario

	I	II	III	IV	V
Italiano	4	4	4	4	4
Latino	3	3	3	3	3
Inglese	3	3	3	3	3
Storia e geografia	3	3	-	-	-
Storia	-	-	2	2	2
Filosofia	-	-	3	3	3
Matematica *	5	5	4	4	4
Fisica	2	2	3	3	3
Scienze naturali **	2	2	3	3	3
Disegno e st. arte	2	2	2	2	2
Scienze motorie	2	2	2	2	2
Religione / a.a.	1	1	1	1	1
<b>Ore settimanali</b>	<b>27</b>	<b>27</b>	<b>30</b>	<b>30</b>	<b>30</b>

\* Con informatica il primo biennio.

\*\* Biologia, chimica, scienze della terra.

Gli ultimi tre anni, attività di alternanza scuola-lavoro.

L'ultimo anno, insegnamento, in lingua straniera, di una disciplina non linguistica (CLIL) compresa nell'area delle attività e degli insegnamenti obbligatori per tutti gli studenti o nell'area degli insegnamenti attivabili dalle istituzioni scolastiche nei limiti del contingente di organico ad esse annualmente assegnato.

Durante l'anno scolastico si attivano corsi di recupero/potenziamento nelle discipline di matematica e fisica e latino.

## L'istituzione scolastica

La Sede centrale è in Piazza Bagatta, nel centro storico di Desenzano. Nello stesso cortile si trovano la succursale di Villa Manenti, con la biblioteca, le palestre e le aree sportive esterne. La scuola è facilmente raggiungibile dalla stazione ferroviaria (10 minuti) ed è prossima alle fermate degli autobus di linea.

## Finalità del servizio scolastico

I percorsi liceali forniscono allo studente gli strumenti culturali e metodologici per una comprensione approfondita della realtà affinché si ponga, con atteggiamento razionale, creativo, progettuale e critico, di fronte alle situazioni, ai fenomeni e ai problemi, e acquisisca conoscenze, abilità e competenze sia adeguate al proseguimento degli studi di ordine superiore, all'inserimento nella vita sociale e nel mondo del lavoro, sia coerenti con le capacità e le scelte personali.

Il sistema dei licei consente allo studente di raggiungere risultati di apprendimento in parte comuni, in parte specifici dei distinti percorsi. La cultura liceale permette di approfondire e sviluppare conoscenze e abilità, maturare competenze e acquisire strumenti nelle aree: metodologica, logico-argomentativa, linguistica e comunicativa, storico-umanistica, scientifica, matematica e tecnologica.



## Liceo delle scienze umane

Il percorso del liceo delle scienze umane è indirizzato allo studio delle teorie esplicative dei fenomeni collegati alla costruzione dell'identità personale e delle relazioni umane e sociali.

Guida lo studente ad approfondire e a sviluppare le conoscenze e le abilità e a maturare le competenze necessarie per cogliere la complessità e la specificità dei processi formativi.

Assicura la padronanza dei linguaggi, delle metodologie e delle tecniche di indagine nel campo delle scienze umane.

## Quadro orario

	I	II	III	IV	V
Italiano	4	4	4	4	4
Latino	3	3	2	2	2
Storia e geografia	3	3	-	-	-
Storia	-	-	2	2	2
Filosofia	-	-	3	3	3
Scienze umane *	4	4	5	5	5
Diritto ed economia	2	2			
Inglese	3	3	3	3	3
Matematica **	3	3	2	2	2
Fisica	-	-	2	2	2
Scienze naturali ***	2	2	2	2	2
Storia dell'arte	-	-	2	2	2
Scienze motorie	2	2	2	2	2
Religione / a.a.	1	1	1	1	1
<b>Ore settimanali</b>	<b>27</b>	<b>27</b>	<b>30</b>	<b>30</b>	<b>30</b>

\* Antropologia, pedagogia, psicologia e sociologia.

\*\* Con informatica il primo biennio.

\*\*\* Biologia, chimica, scienze della terra.

Gli ultimi tre anni, attività di alternanza scuola-lavoro.

L'ultimo anno, insegnamento, in lingua straniera, di una disciplina non linguistica (CLIL) compresa nell'area delle attività e degli insegnamenti obbligatori per tutti gli studenti o nell'area degli insegnamenti attivabili dalle istituzioni scolastiche nei limiti del contingente di organico ad esse annualmente assegnato.

Durante l'anno scolastico si attivano corsi di recupero/potenziamento nelle discipline di latino e matematica.

## L'istituzione scolastica

La Sede centrale è in Piazza Bagatta, nel centro storico di Desenzano. Nello stesso cortile si trovano la succursale di Villa Manenti, con la biblioteca, le palestre e le aree sportive esterne. La scuola è facilmente raggiungibile dalla stazione ferroviaria (10 minuti) ed è prossima alle fermate degli autobus di linea.

## Finalità del servizio scolastico

I percorsi liceali forniscono allo studente gli strumenti culturali e metodologici per una comprensione approfondita della realtà affinché si ponga, con atteggiamento razionale, creativo, progettuale e critico, di fronte alle situazioni, ai fenomeni e ai problemi, e acquisisca conoscenze, abilità e competenze sia adeguate al proseguimento degli studi di ordine superiore, all'inserimento nella vita sociale e nel mondo del lavoro, sia coerenti con le capacità e le scelte personali.

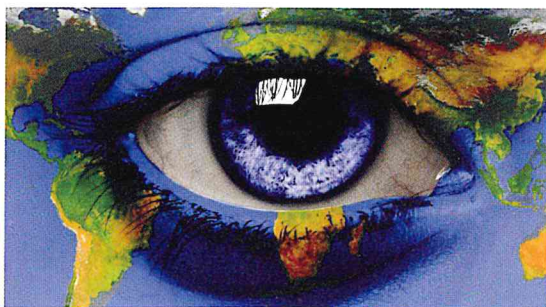
Il sistema dei licei consente allo studente di raggiungere risultati di apprendimento in parte comuni, in parte specifici dei distinti percorsi. La cultura liceale permette di approfondire e sviluppare conoscenze e abilità, maturare competenze e acquisire strumenti nelle aree: metodologica, logico-argomentativa, linguistica e comunicativa, storico-umanistica, scientifica, matematica e tecnologica.





## Liceo linguistico

Il percorso del liceo linguistico è indirizzato allo studio di più sistemi linguistici e culturali. Guida lo studente ad approfondire e a sviluppare le conoscenze e le abilità, a maturare le competenze necessarie per acquisire la padronanza comunicativa di tre lingue, oltre l'italiano e per comprendere criticamente l'identità storica e culturale di tradizioni e civiltà diverse.



## Quadro orario

	I	II	III	IV	V
Italiano	4	4	4	4	4
Latino	2	2	-	-	-
Inglese*	4	4	3	3	3
Tedesco*	3	3	4	4	4
Francese*	3	3	4	4	4
Storia e geografia	3	3	-	-	-
Storia	-	-	2	2	2
Filosofia	-	-	2	2	2
Matematica **	3	3	2	2	2
Fisica	-	-	2	2	2
Scienze naturali ***	2	2	2	2	2
Storia dell'arte	-	-	2	2	2
Scienze motorie	2	2	2	2	2
Religione / a.a.	1	1	1	1	1
<b>Ore settimanali</b>	<b>27</b>	<b>27</b>	<b>30</b>	<b>30</b>	<b>30</b>

\* Sono comprese 33 ore annuali di conversazione col docente di madrelingua.

\*\* Con informatica il primo biennio.

\*\*\* Biologia, chimica, scienze della terra.

Gli ultimi tre anni, attività di alternanza scuola-lavoro.

Dal primo anno del secondo biennio, insegnamento in lingua straniera di una disciplina non linguistica (CLIL), compresa nell'area delle attività e degli insegnamenti obbligatori per tutti gli studenti o nell'area degli insegnamenti attivabili dalle istituzioni scolastiche nei limiti del contingente di organico ad esse assegnato, tenuto conto delle richieste degli studenti e delle loro famiglie. Dal secondo anno del secondo biennio, inoltre, secondo le medesime modalità, insegnamento di una disciplina non linguistica in una diversa lingua straniera.

Durante l'anno scolastico si attivano corsi di recupero/potenziamento nelle discipline di inglese e tedesco.

## L'istituzione scolastica

La Sede centrale è in Piazza Bagatta, nel centro storico di Desenzano. Nello stesso cortile si trovano la succursale di Villa Manenti, con la biblioteca, le palestre e le aree sportive esterne. La scuola è facilmente raggiungibile dalla stazione ferroviaria (10 minuti) ed è prossima alle fermate degli autobus di linea.

## Finalità del servizio scolastico

I percorsi liceali forniscono allo studente gli strumenti culturali e metodologici per una comprensione approfondita della realtà affinché si ponga, con atteggiamento razionale, creativo, progettuale e critico, di fronte alle situazioni, ai fenomeni e ai problemi, e acquisisca conoscenze, abilità e competenze sia adeguate al proseguimento degli studi di ordine superiore, all'inserimento nella vita sociale e nel mondo del lavoro, sia coerenti con le capacità e le scelte personali.

Il sistema dei licei consente allo studente di raggiungere risultati di apprendimento in parte comuni, in parte specifici dei distinti percorsi. La cultura liceale permette di approfondire e sviluppare conoscenze e abilità, maturare competenze e acquisire strumenti nelle aree: metodologica, logico-argomentativa, linguistica e comunicativa, storico-umanistica, scientifica, matematica e tecnologica.