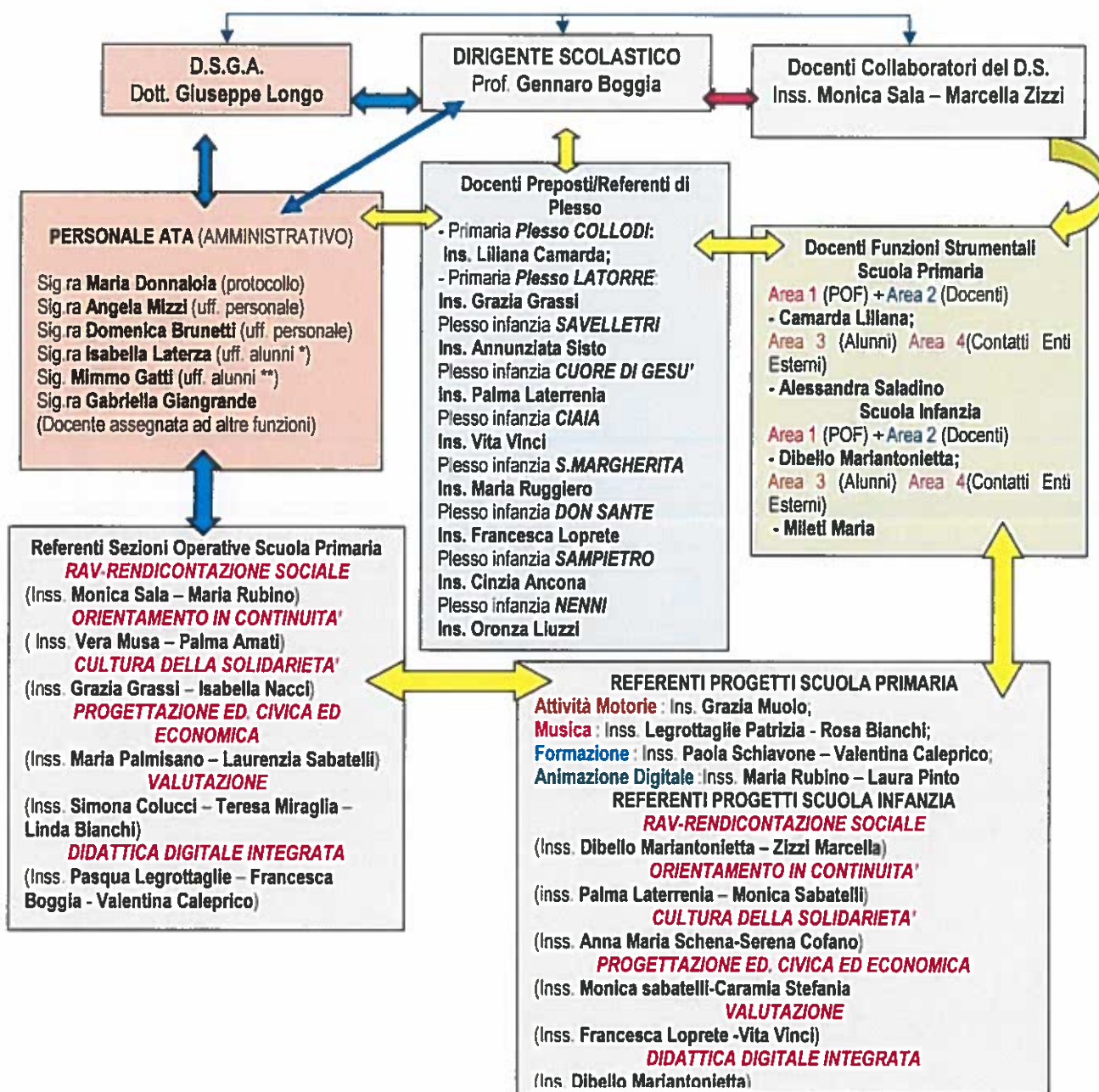




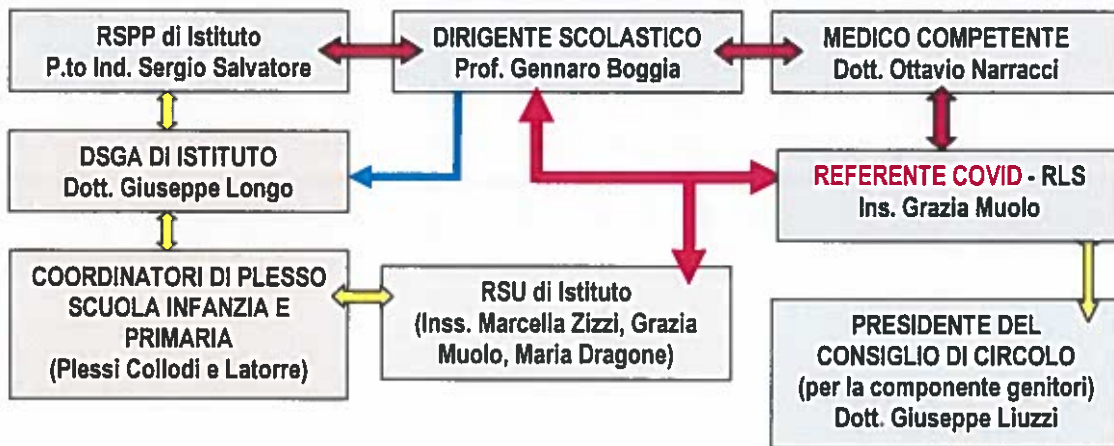
M.I.  
Ministero dell'Istruzione  
Ufficio Scolastico Regionale per la Regione Puglia  
DIREZIONE DIDATTICA STATALE 1° CIRCOLO "COLLODI"  
72015 FASANO (BR) – Tel. 0804413007

Sito web: <http://www.collodifasano.gov.it> e-mail [bree02200r@istruzione.it](mailto:bree02200r@istruzione.it) / [bree02200r@pec.istruzione.it](mailto:bree02200r@pec.istruzione.it)  
Codice fiscale n. 81002770741 Cod. Meccanografico BREE02200R

## ORGANIGRAMMA FUNZIONALE A.S. 2020-2021



## Commissione COVID 19 scuola

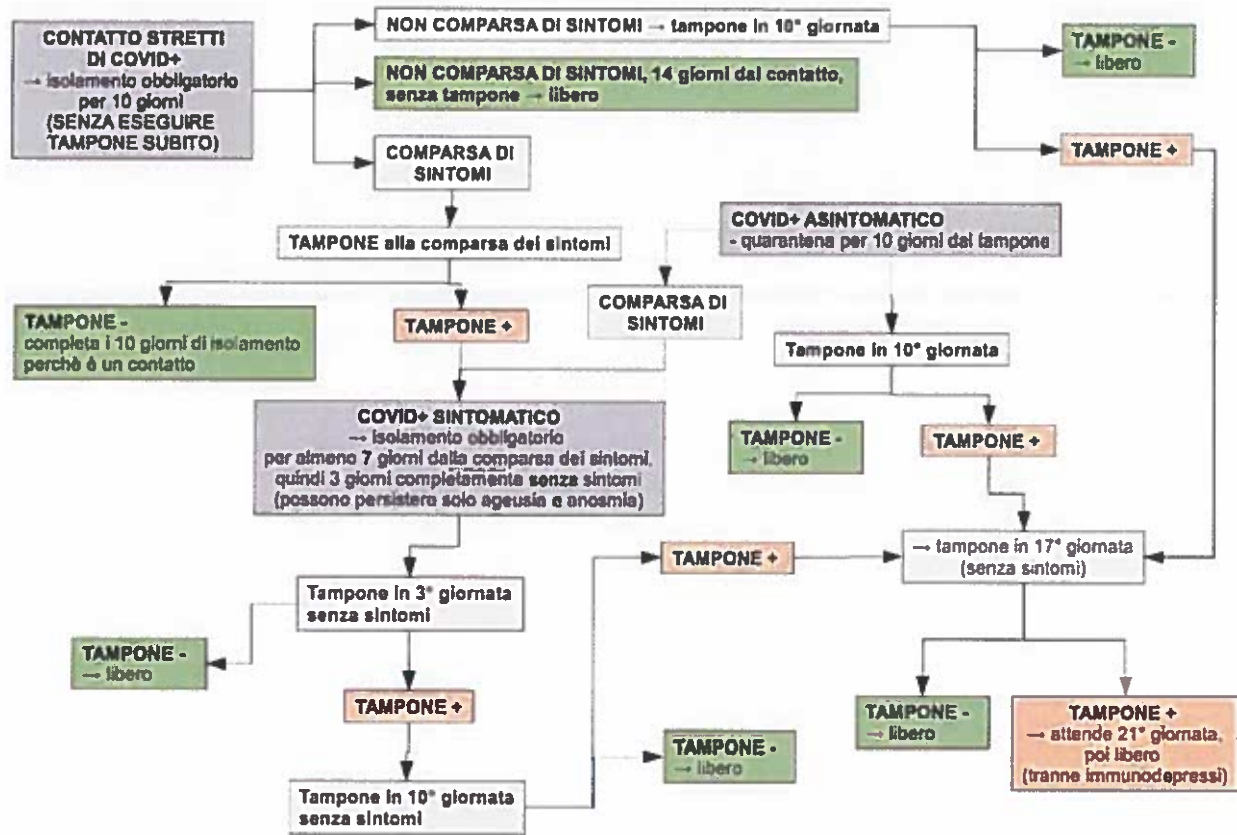


### Le funzioni della Commissione COVID di Istituto sono:

- recepimento e adozione del protocollo di regolamentazione ed eventuali decreti attuativi in ambito di sicurezza sul posto di lavoro relativi al contenimento del VIRUS COVID-19;
- pianificazione delle azioni di contenimento del VIRUS COVID-19 sulla base delle specifiche esigenze dell'Istituzione Scolastica;
- vigilanza sul rispetto delle normative e loro applicazione per tutto il personale scolastico e fruitori esterni;
- **elaborazione di integrazioni e modifiche del Regolamento di Istituto in adattamento dello stesso alle vigenti disposizioni anticovid19 nazionali, regionali e comunali;**
- monitorare periodicamente l'andamento della situazione scolastica in fase emergenziale COVID19;
- rapportarsi con le istituzioni amministrativo-locali, sanitarie, scolastiche, FF.OO, protezione civile, CRI, ecc.;
- diffusione di tutte le istruzioni e circolari informative verso lavoratori ed utenti esterni.

La Commissione sarà convocata con apposita comunicazione ogni qualvolta se ne ravviserà l'esigenza ai fini del corretto avvio e proseguimento dell'a.s. 2020/21.

# PROTOCOLLI COVID19



Comunicato stampa Dg Protezione Civile Presidenza Consiglio dei Ministri, 11/10/20



## SPECIALE CORONAVIRUS REGIONE PUGLIA

La sezione Coronavirus del portale della Regione Puglia raccoglie in un unico spazio informazione, intrattenimento, servizi e guida alle misure di sostegno economiche per persone e imprese. Una fonte autorevole e verificata per permettere alle persone di orientarsi sull'emergenza sanitaria in corso e sulle implicazioni economiche e sociali.

Con l'avanzare dell'emergenza, la sezione si amplia di nuovi contenuti per sciogliere dubbi e rispondere alle domande più frequenti delle persone: da come comportarsi per arginare la diffusione del contagio alle parole chiave del Coronavirus; dai numeri di pronto intervento all'elenco puntuale di Decreti, circolari statali e disposizioni regionali; dagli aiuti regionali e di Stato per contrastare le difficoltà economiche e sociali causate dall'epidemia ai contenuti culturali per alleggerire le giornate in casa.

Consulta le pagine [cosa fare](#), [contatti](#) e [l'esperto risponde](#) per le misure finalizzate al contenimento del contagio e la sezione [ultimi aggiornamenti](#) per articoli e approfondimenti sulle disposizioni emanate in Italia e in Puglia.

## REFERENTE COVID

Ins. Grazia Muolo

### Ruolo e funzioni del Referente/scuola COVID19

Secondo le indicazioni operative, il **responsabile scolastico per COVID-19** deve:

#### Attività preventiva

- **conoscere le figure professionali del Dipartimento di Prevenzione** che, in collegamento funzionale con i medici curanti di bambini e degli studenti (PLS e MMG), supportano la scuola e i medici curanti per le attività del protocollo e che si interfacciano per un contatto diretto anche con il dirigente scolastico e con il medico che ha in carico il paziente;
- **svolgere un ruolo di interfaccia con il Dipartimento di Prevenzione e creare una rete con le altre figure analoghe** delle scuole del territorio;
- **comunicare al Dipartimento di Prevenzione se si verifica un numero elevato di assenze improvvise di studenti in una classe o delle assenze registrate tra gli insegnanti.**
- **fornire al Dipartimento di Prevenzione eventuali elenchi di operatori scolastici e/o alunni assenti;**
- **indicare al Dipartimento di Prevenzione eventuali alunni/operatori scolastici con fragilità** per agevolare la tutela attraverso la sorveglianza attiva da concertarsi tra il Dipartimento medesimo, lo stesso referente scolastico per il COVID-19 e il Pediatra di Libera Scelta (PLS) e i Medici di Medicina Generale (MMG).

#### Gestione casi COVID-19

- **ricevere dagli operatori scolastici la segnalazione di un caso sintomatico di COVID-19;**
- **telefonare immediatamente ai genitori o al tutore legale dello studente nei casi di sospetto COVID-19 interni alla scuola** (aumento della temperatura corporea o sintomo compatibile con il virus);
- **acquisire la comunicazione immediata dalle famiglie o dagli operatori scolastici nel caso in cui un alunno o un componente del personale sia stato contatto stretto con un caso confermato di COVID-19;**
- **fornire al Dipartimento di prevenzione l'elenco dei compagni di classe nonché degli insegnanti del caso confermato che sono stati a contatto nelle 48 ore precedenti l'insorgenza dei sintomi.** Per i casi asintomatici, sono considerate le 48 ore precedenti la raccolta del campione che ha portato alla diagnosi e i 14 giorni successivi alla diagnosi.

I contatti stretti individuati dal Dipartimento di Prevenzione con le consuete attività di contact tracing, saranno posti in quarantena per 14 giorni dalla data dell'ultimo contatto con il caso confermato. Il Dipartimento di Prevenzione deciderà la strategia più adatta circa eventuali screening al personale scolastico e agli alunni.